

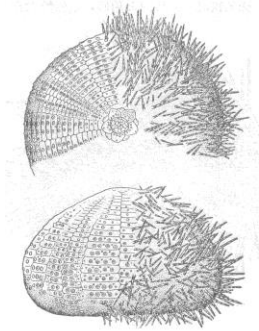
壳为淡灰或带褐色。幼小个体有的全成白色。

南海和东海的普通种。分布于印度-西太平洋区域。垂直分布 5-500 米。

模式角孔海胆 刻肋海胆科 *Temnopleuridae*

Salmacis bicolor typica Mrtsn.

壳为低圆锥形，口面平。步带的宽度约为间步带的 $2/3$ ，有孔带宽为孔间带的一半。步带板较矮，板上的 3 对管足孔很密挤。各步带板上的大疣从围口部到顶系排列得很整齐。间步带从赤道部以上沿着中线有一条狭窄的裸出带。壳板缝合线的角上有显明和大小不等的三角形凹孔。间步带的水平缝合线较深而清楚，且显有一菱形凹陷，凹陷中略带紫色。反口面间步带的大疣比中疣稍大，到赤道部和口面便和中疣一般大，所以每个间步带板上共有 4-6 个大小相等的疣，排列为一横行。



顶系稍凸出，各生殖板上有一圈小疣。眼板都不接触围肛部。围肛部有少数小板，各板上有小棘。围口部大，稍成五角形，边缘略凹入。

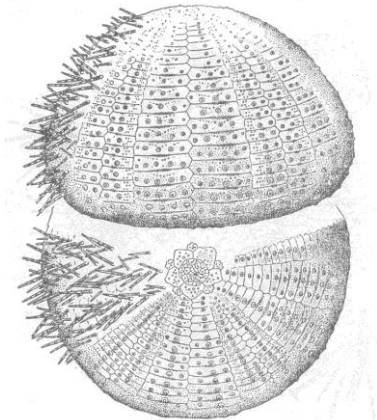
反口面的大棘短而尖锐，比较稀疏和直立。口面的大棘稍长，末端钝，并且稍宽扁和弯曲。大棘有红色和黄色或微带绿色的横带。小棘完全为红色。

见于海南岛新村。主要分布在菲律宾和中印半岛。印度尼西亚爪哇、的摩尔岛和东非的上新纪地层中会发现其化石。

疏棘角孔海胆 刻肋海胆科 *Temnopleuridae*

Salmacis bicolor rarispina L.Agassiz

壳高、成圆锥形，薄而易碎，直径普通为 5-6 厘米。口面平，仅围口部稍凹陷。反口面的疣小，数目少；棘也短小和稀疏，故壳面显得光秃。步带的宽度约等于间步带的 $1/2$ ，有孔带此孔间带的一半还窄。幼小个体各步带板的水平缝合线上有菱形的浅凹痕，并在缝合线的各个角上有显明的三角形小凹孔；成年个体上的凹孔往往不显著或消失。



间步带板水平缝合线上的菱形凹痕比步带上的大而明显。缝合线的各个角上也有小凹孔。反口面的大疣不发达，数目也少，仅占壳板的一小部分，其余大部分板面是裸出的。口

面的大疣较多而发达，并和中疣排列成横行。

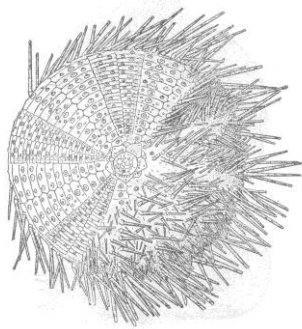
顶系小，筛板几乎和生殖板一样大，眼板都不接触围肛部。围口部小，约当壳直径的 $1/5$ ，略成五角形。鳃裂浅，不显明。反口面的大棘很短小，长不过 6-8 毫米；口面的大棘稍长，在围口部的略弯曲，末端宽扁，略呈匙形。棘的颜色很美丽，大棘为淡黄色，有紫红色横带，基部为红色；反口面的小棘也多半成红色。

为南海和北部湾的普通种。主要分布在印度尼西亚和菲律宾。

杜氏洼角海胆 刻肋海胆科 *Temnopleuridae*

Salmaciella dussumzeri (L. Agassiz)

壳的轮廓为圆形或五角形，直径最大者不超过 5 厘米，高不及壳直径的 $1/2$ 。口面平坦，但靠近围口部很深陷。口面各步带板上有一大疣，但到赤道部附近，每隔一板上的大疣移到内侧，形成一行 2 列；再向上，内侧的大疣即消失，变成每隔一板上有一大疣。管足孔每对排成一斜弧。间步带的中疣在赤道部以下增大，和大疣排列成水平的横行；在赤道部以上变小或消失。小疣很少，露出很明显的裸出中线区。缝合线角上的凹孔大小变化很大，在反口面甚至消失，但在口面普通都很明显。



顶系各生殖板内侧有一列较大的疣，生殖孔附近皆裸出；眼板上密生小疣。因围肛部明显后延，第 5 或向后的生殖板很低，肛门偏于后方，接近第 5 生殖板。反口面的大棘短；赤道部的大棘稍长，顶端扩大呈凿形。生殖腺内有小的半月形和大的 C 形骨片。反口面大棘为黑紫色，赤道部大棘的上部有白带，顶端带绿色，中棘带绿或白色。

见于海南岛新盈和北部湾内。分布在托列斯海峡；爪哇；中印半岛和日本南部。

高腰海胆 刻肋海胆科 *Temnopleuridae*

Mespilia globnJgs (Linne)

壳高成球形，轮廓略带五角形。间步带略凹下。最大者壳的直径达 6 厘米，一般的为 4 厘米上下。各步带板上有 3 对管足孔，其排列方法比较特殊，共排列为 2 纵行，内行的对数比外行的参一倍。各步带板上的大疣排列为一纵行，口面的较大而清楚，其两侧的中疣发达，并和它排列成一横行。间步带比步带略宽，从赤道部以上各间步带有宽广的裸出部。各裸出部密生着一层褐色的球形叉棘。口面各间步带板上有 6-8 个大小相等的疣，排列为一横行。步带和间步带板缝合线的角上有显明的小凹孔。

